

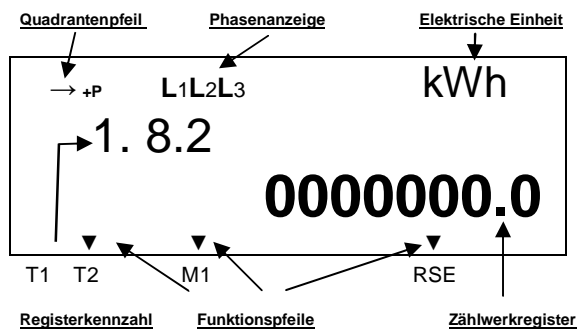
Kurzanleitung Digitaler Mehr-Tarif-Zähler (DMTZ)



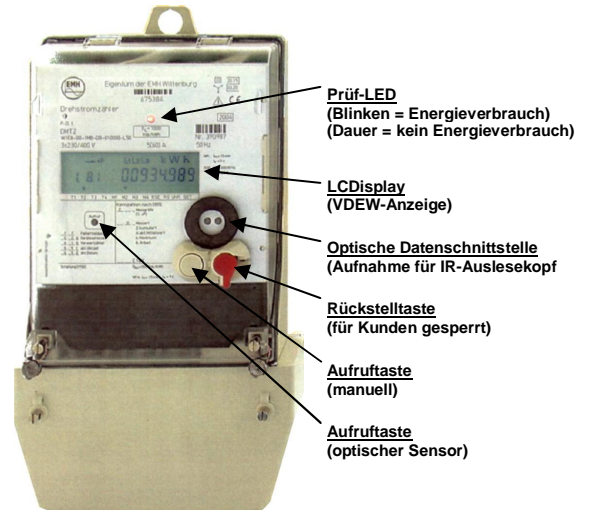
Technische Daten:

Zählerart	Haushaltszähler Mehrtarif
Hersteller	EMH
Zählertyp	DMTZ
Nennspannung	3x230/400V
Grenzstrom	60A
Leistung (max.)	41,4 kW
Messart	Wirkenergie
Tarifschaltung	integrierter Rundsteuerempfänger

Beschreibung der Anzeige:



Bedien- und Anzeigeelemente:



Bedeutung der Symbole in der Anzeige:

- Quadrantenpfeil:** Quadrantenpfeil für die Energierichtung. Der Zähler ist für positiven Wirkverbrauch (bezogene Energie) ausgelegt, es ist nur der Pfeil " $\rightarrow +P$ " relevant.
- Phasenanzeige:** Die Zeichen " $L_1L_2L_3$ " zeigen die Phasenfolge "Drehfeld rechts" an. Wenn die Zeichen blinken ist die Phasenfolge "Drehfeld links". Bei fehlen einer Phasenbezeichnung liegt ein Phasenausfall vor.
- Elektrische Einheit:** Die Zeichen oben rechts zeigen die Einheit für das momentan in der Anzeige sichtbare Register an " kWh " für den Energieverbrauch oder " kW " für die Leistungsmessung.
- Registerkennzahl:** Die linke Seite zeigt die Registerkennzahl an. Die rechte Seite zeigt den Registerstand (Zählerwerkstand) zu der angezeigten Registerkennzahl.
- Tariffunktionen:** Die Symbolpfeile unten in der Anzeige kennzeichnen die jeweils aktiven Funktionen. Der Pfeil über " $T1$ " oder " $T2$ " zeigt den aktiven Tarif.
- Maximum:** " $M1$ " zeigt die aktivierte Leistungsmessung.
- Rückstellung:** Bei blinken des Symbolpfeil über " RS ", wurde eine Rückstellung ausgeführt (rote Taste oder Datenschnittstelle).
- Uhr:** Ist der Symbolpfeil über der " Uhr " an, ist die Gangreserve der internen Uhr erschöpft.
- Rundsteuerempfänger:** Der blinkende Pfeil über " RSE " zeigt den aktiven internen Rundsteuerempfänger (RSE). Bei einlaufender Rundsteuersendung ist der Pfeil über " RSE " dauernd an. Der interne Rundsteuerempfänger mit dem Programm " $V29$ " für den WSW - Strom Spartarif schaltet die Energietarifregister zu bestimmten Zeiten um. Man erkennt die Tarifschaltung daran das der Symbolpfeil über " $T1$ " oder " $T2$ ", des jeweiligen Tarifes aktiviert ist.

Tarifschaltzeiten für WSW Strom Spar:

Tarif	Mo - Sa	So	Feiertag	Strom Spar
T1	20:00 - 6:00	ganztägig	ganztägig	Niedertarif
T2	6:00 - 20:00	--	--	Hochtarif

Kurzanleitung Digitaler Mehr-Tarif-Zähler (DMTZ)



Manuelle Betätigungstasten:



Betriebsanzeige:

Menüpunkt	Anzeige	Taste
Betriebsanzeige		Weiter zum Anzeigetestmodus

Die Betriebsanzeige ist die Standardanzeige. Die Daten werden im Abstand von 10 sec. angezeigt. Das Register 1.4.1 ist das aktuelle Leistungsregister.

Anzeigetestmodus:

Menüpunkt	Anzeige	Taste
Anzeigetestmodus (Display blinkt)		Weiter zum Menü „Aufruftaste“

Im Anzeigemodus sind alle Segmente des Displays aktiviert und blinken periodisch. Vom Anzeigetestmodus können Sie in das Menü „Aufruftaste“ wechseln.

Aufruftaste:

Menüpunkt	Anzeige	Taste
Aktivierung der Aufrufliste		zum nächsten Menüpunkt
		Weiter zum Menü „Aufrufliste“
Aktivierung des eichtechnischen Logbuches		zum nächsten Menüpunkt
Ende des Anzeigemenüs		zum nächsten Menüpunkt

Der erste angezeigte Wert der Menülste ist der Menüpunkt „Standarddaten“. Jede weitere kurze Betätigung der „Aufruftaste“ führt zu weiteren Menüpunkte.

Zur Menüpunktanwahl die „Aufruftaste“ mindestens 2 s gedrückt halten.

Wird die „Aufruftaste“ > 5 s im Menüpunkt „Aufruftaste“ gedrückt, so wird auf die „Betriebsanzeige“ geschaltet, oder nach 30 min. automatisch zurückgeschaltet.

Kurzanleitung Digitaler Mehr-Tarif-Zähler (DMTZ)



Menü „Aufrufliste:“

Menüpunkt	Anzeige	Taste	
Gerätenummer		t < 2 s	zum nächsten Menüpunkt
Anzahl der Rückstellungen		t < 2 s	zum nächsten Menüpunkt
Gerätezeit		t < 2 s	zum nächsten Menüpunkt
Gerätedatum		t < 2 s	zum nächsten Menüpunkt
Kumulierter Leistungswert		t < 2 s	zum nächsten Menüpunkt
Leistungswert (Maximum)		t < 2 s	zum nächsten Menüpunkt
Datum Leistungswert (Vorwert)		t < 2 s	zum nächsten Menüpunkt
Uhrzeit Leistungswert (Vorwert)		t < 2 s	zum nächsten Menüpunkt
Vorwert Leistungswert		t < 2 s	zum nächsten Vorwert
		t < 3 s	zum nächsten Menüpunkt
Summenwert Energie (T1+T2)		t < 2 s	zum nächsten Menüpunkt

WSW Registrationsnummer

Der Leistungswert (Maximum) zeigt den höchsten Maximumwert in 15 min. Messperiode an.

Bei jedem weiteren drücken der „Aufruftaste“ wird ein anderer Vorwert angezeigt.

Erkennbar an dem wechseln der Vorwertzahl.
1.6.1.xx (xx = Vorwertzahl).

Bei jedem weiteren drücken der „Aufruftaste“ wird ein anderer Vorwert angezeigt.
Erkennbar an dem wechseln der Vorwertzahl.
1.8.0.xx (xx = Vorwertzahl).

Kurzanleitung Digitaler Mehr-Tarif-Zähler (DMTZ)



Vorwert Summenwert Energie (T1+T2)		t < 2 s	zum nächsten Vorwert
		t < 3 s	zum nächsten Menüpunkt
Energiewert (T1)		t < 2 s	zum nächsten Menüpunkt
Vorwert Energiewert (T1)		t < 2 s	zum nächsten Vorwert
		t < 3 s	zum nächsten Menüpunkt
Energiewert (T2)		t < 2 s	zum nächsten Menüpunkt
Vorwert Energiewert (T2)		t < 2 s	zum nächsten Vorwert
		t < 3 s	zum nächsten Menüpunkt

Bei jedem weiteren drücken der „Aufruftaste“ wird ein anderer Vorwert angezeigt. Erkennbar an dem wechseln der Vorwertzahl.
1.8.1.xx (xx = Vorwertzahl).

Bei jedem weiteren drücken der „Aufruftaste“ wird ein anderer Vorwert angezeigt. Erkennbar an dem wechseln der Vorwertzahl.
1.8.2.xx (xx = Vorwertzahl).

Die Vorwerte werden nach einer Rückstellung über der **rote Taste** oder der **Datenschnittstelle** (nur durch das EVU möglich) erzeugt. Es gibt 15 Vorwerte für die jeweiligen Leistungs- und Energieregister.

Das Maximum (mittleren höchster Leistungswert) wird in einer Zeit von 15 min. (eine Messperiode) gemessen und beginnt von 0 bis 15 Minuten und fängt dann mit einer neuen Messperiode an. Der aktuelle Leistungswert wird im Register **1.4.1.xx** gemessen.

Der Wert anstelle der Ziffern (**xx**) steht für die bereits abgelaufene Messperiode.

Die Register nach der Kennzahl **1. 8.2.xx** [Vorwerte des Energieregister (T2)], sind Konfigurationsregister und für den Kunden nicht relevant.